

*Texte lauréat de :  
Aide à la création ARTCENA  
Beaumarchais SACD  
Prix jeunesse des E.A.T. 2018  
Journées de Lyon des auteurs  
de théâtre 2018*

# Hématome(s)

Stéphane Bientz

Cie Espace Blanc

Dossier de production



Jeune public à partir de 9 ans  
Création automne 2020

*Production : Cie Espace Blanc - Co-production : Service Culturel de La Norville  
Soutiens : Théâtre aux Mains Nues - Théâtre Roublot - Espace périphérique / Mairie de  
Paris La Villette - Le CYAM - Le Manipularium / Cie Darû Thempô - Cie Emilie Valantin  
Association Beaumarchais - SACD*

# Sommaire

|                           |    |
|---------------------------|----|
| Un Espace Blanc           | 3  |
| Un auteur                 | 3  |
| Résumé de la pièce        | 4  |
| Note d'intention          | 4  |
| Extrait                   | 5  |
| Scénographie              | 6  |
| Ombres et papier          | 7  |
| Univers sonore            | 8  |
| L'équipe artistique       | 9  |
| Calendrier de production  | 10 |
| Fiche technique - Contact | 11 |

# Un espace blanc

**La Cie Espace Blanc** a été créée en 2016 sous l'impulsion de Cécile Givernet et Vincent Munsch. Leur première création, **Médée la petite**, est présentée en 2017 dans le cadre du Festival MARTO et des Scènes Ouvertes à l'Insolite. En 2018, ils mettent en scène **Adieu Bert** de Luc Tartar, présenté notamment aux Champs de la Marionnette et dans le cadre du Pika Puppet Estival. La création a reçu le soutien de l'Arcadi, l'Adami, la Spedidam, le Théâtre au Mains Nues, l'Espace Périphérique-Paris Villette, le CYAM, Le Manipularium, La Norville.

Leur univers mêle marionnettes, ombres et matériel sonore.

D'un espace blanc, ils font naître des formes poétiques et oniriques où le son, langage dramaturgique à part entière, accompagne leur recherche visuelle. C'est par leur complémentarité qu'ils racontent des histoires.

Des histoires qui emplissent l'espace, laissent une empreinte et interrogent la notion de trace.



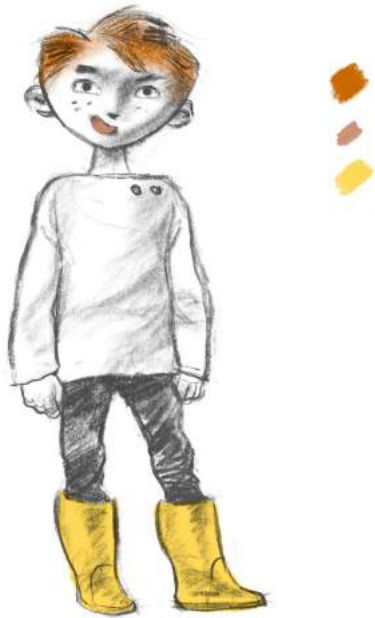
*Médée la petite*



*Adieu Bert*

## Un Auteur

**Stéphane Bientz** est auteur, comédien et marionnettiste. Il partage son activité entre écriture, scène et interventions artistiques. En 2015, il obtient le 2ème prix Paris-Polar pour une nouvelle inédite, *Vivement Dunkerque*. En mars 2016, *Le Soupir de Sisyphe* est édité dans un recueil de nouvelles aux éditions Souffle court. En juillet 2016, il est lauréat de la bourse d'aide à l'écriture **Beaumarchais-SACD** pour la pièce *Hématome(s)* qui intègre le répertoire des **E.A.T jeune public** et bénéficie de l'aide à la création d'**Artcena**. Ce texte est soutenu par l'association **À mots découverts** et édité aux **Éditions Espaces 34**. En 2017, associé au plasticien Bruno Michellod, il cofonde la compagnie de marionnettes *La Barbe à Maman* pour laquelle il écrit les prochains textes.



Recherche graphique Tom

## Résumé de la pièce

Garçon peureux et livré à lui-même, Tom promène son ennui sur la plage. Il y rencontre Ema, farouche et solitaire, qui vient d'emménager avec son père sur une île voisine encerclée par les marées. Il y croise aussi Dilo, gamine intrépide et autoritaire.

Tous trois forment une étrange bande : trois solitudes à la connivence brutale. Dilo repère la complicité naissante entre Tom et Ema, chahute leurs sentiments, bouscule Tom, énerve Ema. Mais Tom ne bronche pas. Laisse faire. N'ose pas réagir. Qu'est-ce qui lie ces trois enfants ?

Un jour, Ema disparaît. Le temps passe. Tom devra alors faire preuve de courage et faire entendre sa voix. Car ensemble, il leur faudra faire face au pire des dragons...

## Note d'intention

### Un propos fort

La **Cie Espace Blanc** souhaite à nouveau se plonger au cœur d'une écriture contemporaine. Une manière pour elle de s'ancrer dans son époque et de défendre le travail des auteurs vivants.

**Hématome(s) nous parle d'enfance** et d'insouciance ; de cette période de l'existence, ouverte sur le monde, à la fois magique et fragilisante, où tout est possible : les moments de liberté avec les copains, les premiers émois, les peurs, les grandes questions.

Mais parce que la force des auteurs dramatiques et du théâtre est de dire l'indicible, cette pièce donne aussi à entendre **la violence** à laquelle sont confrontés certains enfants ; par la dureté des rapports des enfants entre eux, et aussi parfois au sein même de la famille.

Hématome(s) est une pièce sur le courage et sur le pouvoir de l'amitié. Elle nous rappelle **le caractère fondamental, salutaire et libérateur de la prise de parole.**

Réfléchir avec les plus jeunes sur ces questions, comme nous l'avons fait avec *Adieu Bert* (actions culturelles sur le thème de la désobéissance) est un moteur précieux.

### Une langue

Porter ce texte à la scène, c'est l'enjeu fort et ambitieux, de donner à entendre les mots d'un auteur. Hématome(s) recèle **une langue riche, poétique et imagée.**

Si les trois protagonistes racontent la violence sous quelque forme qu'elle s'exprime (harcèlement, maltraitance...), ils le font avec la distance d'un événement s'étant déjà produit. Et c'est là tout le talent de l'auteur. Quelque chose a déjà eu lieu. Et parce que cela s'est déjà produit, il n'y a pas de place pour le pathos, ni pour la sidération. Cette temporisation permet de donner à voir les événements avec une **distance salutaire** et à entendre des émotions sans s'y embourber.

De ce texte au propos fort, émerge aussi **de la joie, de la lumière et de la drôlerie**, que nous souhaitons mettre en exergue. C'est grâce à elles, mais aussi à **la puissance de l'imaginaire**, que l'enfance triomphera.





Travaux en cours

## 10. L'île

TOM : Dilo, accompagne-moi sur l'île du Creux du Diable, tu connais, toi, tu sais mieux le chemin, comment éviter d'être surpris par la marée montante, tu en connais les horaires, tu prends les raccourcis, tu grimpes sur les rochers sans glisser, tu as l'expérience, tu sais où Ema habite, comment parvenir jusqu'à chez elle, franchir les taillis, sonner à la porte, tu, tu es forte Dilo. *Dilo ne bouge pas.*

DILO : Quoi en échange ?

TOM : Ma reconnaissance éternelle ?

/

Je porterai ton sac-à-dos tous les matins et tous les soirs. Toute l'année. Et je te donnerai mon goûter.

DILO : Maison.

TOM : Mon goûter maison, oui.

DILO : Pour le manger avec Ema.

TOM : Oui.

*Bruit d'éclair. Grondement de tonnerre. Dilo sursaute.*

Let's go !

*Tom récupère Sureau.*

DILO : Tom court vite, à suivre mes pas dans le sable mouillé.

TOM : L'île se rapproche, au fur et à mesure de notre course les nuages sombres alourdissent le ciel, menaçant.

DILO : Et Tom court, évite, et enjambe, traverse les baïnes qui sillonnent la plage, piétine les algues échouées.

TOM : Là, enfin, les premiers rochers qui encerclent l'île.

DILO : Passer par là pour trouver sa maison.

TOM : Dit Dilo, même pas essoufflée.

DILO : Vite, car la marée bientôt.

TOM : This way ? Mais Dilo stoppée net, ne répond pas, ne bouge plus, car au-dessus de nos têtes elle voit les cumulonimbus s'amonceler voit les oiseaux en silence tristement s'égailler voit le vent soulever les pierres et les graviers.

Dilo ?

DILO : Faut rentrer, le grain va nous saucer.

TOM : Impossible. J'ai juré.

Dilo... le goûter-maison...

*Dilo hésite un court instant.*

DILO : Mince alors !

EMA : Continuez.

TOM : Au-dessus des rochers, Dilo coupe le chemin et guide à travers les fourrés.

DILO : Un raccourci, Tom-Tom, mais gaffe où pose les pieds car pas loin du Creux du Diable. Manquerait plus que dégringole.

EMA : Continuez.

TOM : Après avoir traversé bruyères et fougères qui fouettent les cuisses, nous voici parvenus, stoppé net devant ta maison.

DILO : Pas très haute, un étage uniquement, avec une seule fenêtre allumée, des dépendances, nombreuses, qui entourent une cour silencieuse. Grille ouverte.

TOM : Le vent gémit dans les branches des arbres tordus qui forment une haie autour de la demeure.

DILO : Frappe donc !

TOM : Personne ne répond.

EMA : Continuez.

TOM : Je frappe, un coup, deux coups, trois coups, et c'est à ce moment-là, précisément, que la porte s'entrouvre et laisse deviner (...)

# Scénographie

Avec sa dramaturgie singulière, Hématome(s) joue sur **deux niveaux de narration**. Les personnages nous font le récit d'un événement passé tout en jouant les situations. Par une mise en abyme, l'auteur nous fait naviguer avec agilité entre récit narratif et dialogué. Ainsi, nous passons du présent au passé, d'un décor à un autre en l'espace d'une réplique.

Par conséquent, nous avons besoin de créer **un espace scénique à partir duquel tout peut émerger** ; de pouvoir faire exister deux lieux en même temps, et que nos personnages puissent passer très rapidement de l'un à l'autre.

Nous allons jouer sur cette mise en abyme, grâce aux différences d'échelle permises par l'ombre et le théâtre de papier, mais aussi jouer sur la superposition des lieux et des temps dramaturgiques de l'écriture. Tout cela s'avère être extrêmement ludique et d'une grande source d'inspiration, tant pour la scénographie que pour la mise en scène.

Pour répondre à cette virtuosité de l'écriture qui navigue dans le temps et l'espace, nous envisageons **trois écrans relevables en avant-scène** ainsi que **différents espaces de manipulation mobiles** qui viendront occuper le plateau à leur tour. Nos silhouettes de papier évolueront dans un décor fait de papier découpé et d'ombres projetées. Les mouvements de plateaux et changements de décors se feront à vue. Les besoins dramaturgiques nous dicteront l'écriture de l'espace.

Enfin, nous rêvons d'**une scénographie très aérée comme d'un espace qui s'ouvre** : ouverture sur les peurs, mais aussi et surtout ouverture sur le champ des possibles que l'on s'offre lorsque l'on apprend à dire non.

**La profondeur, le relief, l'immensité de la mer** devront pouvoir être palpables. Omniprésente dans le texte, elle ne manquera pas, par le biais du son et des éléments scéniques, de faire entendre ses caprices autant que sa beauté.



© Harry Gruyaert, Rivages



Travaux en cours

Parce que nous voulons faire alterner le sombre et le grisonnant avec le chatoyant, notre univers de référence puise ses racines dans l'esthétique des bords de mer des **photographies de Harry Gruyaert**.

# Ombres et papier

Avec Hématome(s), la Compagnie Espace Blanc poursuit ses explorations dans le champ de la projection d'ombres associée à la marionnette. A l'instar de nos précédentes créations, nous souhaitons les faire dialoguer, sur les plans dramaturgique et scénographique.

**L'ombre** nous permettra de jouer avec les échelles, notamment pour créer un décalage entre le monde des enfants et le monde des adultes, et pour donner à voir l'aspect insurmontable des peurs qui envahissent les personnages.

Elle sera également un support idéal pour retranscrire l'atmosphère onirique qui se dégage de la dernière partie du texte, qui entre de plein pied dans l'univers du conte.

Nous envisageons de croiser les techniques : les ombres plaquées et les ombres portées à l'aide de plusieurs sources lumineuses, y compris la lampe de poche. Combinées à l'utilisation de silhouettes découpées, elles offriront fluidité dans la manipulation et effets spectaculaires.

C'est vers **le théâtre de papier** que nous choisissons de nous tourner afin de mettre en valeur les singularités de l'écriture. Technique ludique, elle permet de mettre en valeur la drôlerie du texte. Par sa rapidité de manipulation, elle offre également un passage agile du jeu à la narration. Enfin, la proximité personnage/manipulateur qu'elle induit permet un travail d'interprétation précieux, notamment autour du visage de l'acteur. Propice au-dedans/dehors, c'est enfin un matériau fragile qui nous semble parlant par rapport à la thématique du spectacle.

Les silhouettes de papier feront environ 40 cm de haut et permettront des jauges pouvant aller jusqu'à deux cents spectateurs. Utilisées en ombres, elles pourront prendre une grande ampleur.

Grâce à l'utilisation de lampes de poches les narrateurs/manipulateurs pourront jouer sur plusieurs plans en utilisant les silhouettes et les décors pop-up pour créer des scènes d'ombres à vue. Car le papier est un médium idéal pour jouer sur les différences d'échelle et la superposition de lieux et de temps dramaturgiques.

Le spectateur, témoin de l'histoire qui se raconte, sera également observateur de la manière dont elle est racontée. Car ici, tout se fait à vue.



Travaux en cours

# Univers sonore

La Cie Espace blanc continue d'explorer ses territoires de narration au travers d'une dramaturgie sonore.

Ce spectacle comme les précédents fait l'objet d'une création sonore originale qui occupe une place importante dans notre esthétique. Le son nous intéresse notamment par la capacité qu'il a de toucher l'inconscient ; il permet d'atteindre le spectateur émotionnellement d'une manière directe et non cérébrale. Le son, par son pouvoir évocateur est chez Espace Blanc un élément dramaturgique à part entière qui dialogue en permanence avec le texte, la scénographie et la mise en scène.

Nos recherches sont concentrées sur la sensation d'enveloppement et d'immersion du spectateur. Par le son, nous brisons la frontière entre l'espace scénique et la jauge.



Travaux en cours

Dans Hématome(s), l'espace est immense. Le son va permettre de rendre perceptible le décalage qui existe entre les enfants et le monde qui les entoure. Il fait exister les décors (océan, chemin de l'école, intérieurs ...) et soutient la dramaturgie.

Il sera discret pendant la première partie de la pièce (ambiances ténues, musique épurée) et se densifiera avec le déroulement de l'intrigue. Dans le dernier tiers de la pièce, l'écriture glisse subtilement vers le conte et le son va prendre toute sa place pour révéler un univers fantastique, faisant place aux chimères. Les bruitages et les ambiances seront présents. La musique se montrera plus lyrique en s'inspirant de ce que le cinéma produit pour susciter l'émotion.

Vincent Munsch travaille essentiellement à partir de sons réels, qu'il sculpte. Ces sons ne ressemblent à rien d'identifiable mais recèlent un pouvoir évocateur puissant et universel.

[Voici quelques exemples de créations sonores de Vincent Munsch :](#)

<http://hyperradio.radiofrance.fr/son-3d/grand-prix-nouvoson-2013-les-djinns/>

<http://hyperradio.radiofrance.fr/son-3d/dou-naissent-les-instruments-33-lenchanteur-2/>

<http://hyperradio.radiofrance.fr/son-3d/le-jardin-des-delices-a-360/>



# L'équipe artistique

**Cécile Givernet** est metteuse en scène, comédienne et marionnettiste. Après un parcours initial en danse contemporaine, elle intègre en 1997 l'équipe artistique du Théâtre de l'Opprimé aux côtés de Rui Frati. Autodidacte, elle forge son expérience auprès de nombreux metteurs en scène et aborde le masque, le clown, les textes classiques et contemporains, les techniques de Lecoq, Stanislavski, Grotowski... Sa rencontre avec le Théâtre du Mouvement lui permet ensuite de réunir ses compétences en alliant théâtralité et corporéité. Explorant le rapport à l'objet et à la matière aux côtés de Claire Heggen, elle intègre plusieurs compagnies comme actrice gestuelle et/ou marionnettiste (Dos à deux, Le cri de l'escargot, Scène infernale ...). Depuis 2016, elle est interprète et co-metteuse en scène de la Cie Espace Blanc.

Auteure de la pièce Médée la petite, elle écrit en 2017 son premier album numérique jeunesse, Léon et le géant.

**Vincent Munsch** est metteur en scène, marionnettiste et créateur sonore. Formé à l'Actéa et au Théâtre du Mouvement, les plateaux de théâtre aiguisent son sens de la dramaturgie, du rythme et de l'espace. Artiste curieux et protéiforme, il croise les disciplines et entremêle les univers les plus variés. La matière sonore s'impose de plus en plus dans son parcours, et il décide de se former à l'INA pour y trouver les connaissances techniques qui lui manquent. La démocratisation du son multicanal lui offre de nouveaux territoires de narration, dans lesquels son goût pour la dramaturgie sonore peut s'épanouir pleinement. Aujourd'hui, il crée pour la radio et le théâtre. Depuis 2016, il est artiste associé de la Cie Espace Blanc et co-met en scène *Médée la petite* et *Adieu Bert*.

**Jenny Lepage** est comédienne, marionnettiste et metteuse en scène. Elle se forme auprès de V. Dréville, A. Pralon, Y. Steinmetz, ou encore C. Buchwald puis suit une formation d'acteur marionnettiste au Théâtre aux Mains Nues (auprès d'E. Reçoit, B. Coupey, N. Goussef, C. Reimer, M. Viard, C. Vialon). Elle complète son parcours par des stages de clown et de jeu masqué (S. Poncelet, P. Pezin), et par une formation au sein de la Cie Philippe Genty. En tant que comédienne, elle aborde principalement des pièces contemporaines (Durringer, Kermann, Keene, Lebeau, Khemiri). Depuis 2007, elle dirige la Cie Le cri de l'escargot et anime depuis une vingtaine d'années des ateliers théâtre.

**Frédéric Bidet** est illustrateur. Ancien élève des Beaux-Arts de Nantes, Fred est aujourd'hui graphiste indépendant et illustrateur. *"Le dessin a toujours été pour moi un moyen d'évasion, une porte sur le rêve. Je dessine comme un enfant, pour me raconter des histoires. Les personnages naissent spontanément et j'essaie d'en garder la fraîcheur. Tous les univers graphiques m'attirent et je ne m'interdis aucune destination."*

Mise en scène : Cécile Givernet et Vincent Munsch  
Interprètes : Cécile Givernet, Jenny Lepage, Vincent Munsch  
Scénographie : Cécile Givernet et Vincent Munsch  
Univers graphique : Fred Bidet  
Univers sonore : Vincent Munsch  
Regard extérieur : en cours  
Création lumière : en cours

**Durée estimée : 1h10**  
**Spectacle jeune public à partir de 9 ans**

**Production** : Cie Espace Blanc - **Co-production** : Service Culturel de La Norville

**Soutiens** : Théâtre aux Mains Nues – Théâtre Roublot - Espace périphérique / Mairie de Paris La Villette – Le CYAM - Le Manipularium /Cie Darû Thempô - Cie Emilie Valantin – Association Beaumarchais - SACD

**Soutiens attendus** : Adami – Spedidam – ARCENA – DRAC Ile-de-France

# Calendrier de résidences

Août 2019 – Laboratoire et confection

7 jours - **CYAM** Centre Yvelinois des Arts de la Marionnette

Du 16 au 20 septembre 2019 – Recherche sur les ombres et théâtre de papier

5 jours - **Théâtre aux Mains Nues**

Du 14 au 25 octobre 2019 – Recherche ombres et théâtre de papier

10 jours - **Espace périphérique – Sortie de résidence le 25 octobre**

Du 3 au 21 févr. 2020 – Travail plateau, confection

15 jours – **Le Manipularium**

Avril/Mai 2020 – Travail plateau

15 jours - **Espace périphérique**

Du 6 au 17 juillet 2020 – Résidence de création

10 jours - **Cie Emilie Valantin – Sortie de résidence le 16 juillet**

Du 14 au 25 Septembre – Résidence de création

10 jours – **Théâtre Roublot**

Du 5 au 16 Octobre 2020 – Résidence de création

10 jours – **Théâtre Roublot**

Du 26 octobre au 6 nov. 2020 – Résidence de création

10 jours - **Salle Pablo Picasso (en cours)**

## Calendrier 2020-2021

► **Salle Pablo Picasso La Norville – Création**

13 novembre 2020 - Les champs de la marionnette – 2 représentations

► **Théâtre aux Mains Nues – Saison 2020/2021 – 6 représentations**

► **Théâtre Roublot – Saison 2020/2021 – 4 représentations**

[Calendrier en cours](#)

# Fiche technique

*Le spectacle étant en création, les éléments de cette fiche peuvent évoluer*

|                            |  |
|----------------------------|--|
| <b>Durée estimée :</b>     | 1h10   |
| <b>Jauge max :</b>         | 180  |
| <b>Plateau :</b>           | Ouverture 5 m - Profondeur 5 m - Hauteur sous gril 3,5 m<br><b>Noir complet indispensable</b>                                      |
| <b>Équipe de tournée :</b> | 3 interprètes – 1 technicien<br><br>Spectacle de marionnettes et ombres en son spatialisé 5.0<br>3 écrans à accrocher sur le grill |
| <b>Montage :</b>           | 2 services la veille de la représentation  |
| <b>Démontage :</b>         | 2h à l'issue de la représentation  |

## Contacts

Cie Espace blanc  
13 rue Louis Bonnet  
75011 PARIS

<http://www.espaceblanc.net/>

### Artistique et technique :

Vincent Munsch  
06.07.70.03.09  
[cie.espaceblanc@gmail.com](mailto:cie.espaceblanc@gmail.com)

### Actions artistiques et culturelles :

Cécile Givernet  
06.12.08.32.92  
[cie.espaceblanc@gmail.com](mailto:cie.espaceblanc@gmail.com)

### Diffusion :

Camille Tutin  
06 36 12 69 82  
[diffusion@espaceblanc.net](mailto:diffusion@espaceblanc.net)

Numéro SIRET : 819 009 010 00011  
Code APE : 9001Z  
Numéro Licence entrepreneur : 2-1093681